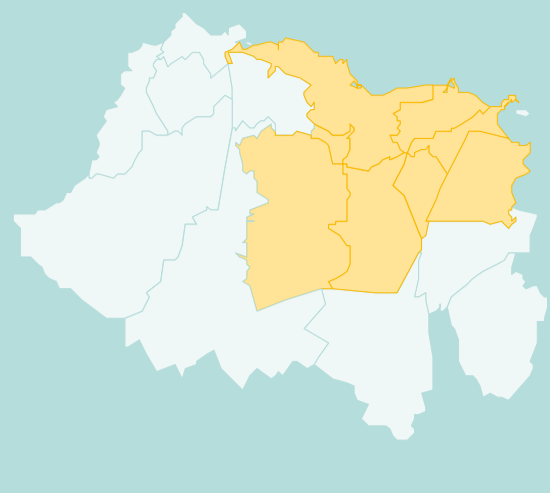


REGIOPLAN GOOI- EN VECHTSTREEK

In de regio Gooi en Vechtstreek bundelen we onze krachten om iedereen te stimuleren gezond samen te leven en zo de zorg toegankelijk te houden. We zetten gezamenlijk in op de beweging van Ziekte en Zorg naar Gezondheid en Gedrag.



Aan het regioplan werkten vele sectoren mee:

- Publieke gezondheid
- Inwoners
- Onderwijs
- Sociale basis
- Sociaal domein
- Gemeenten
- Eerste lijn
- Verpleging en verzorging
- Geestelijke gezondheidszorg
- Medisch specialistische zorg
- Zorgverzekeraars

Toegankelijke, goede en betaalbare zorg.

Samen werken wij aan een gezonde toekomst voor al onze inwoners.

Uitdagingen in de regio Gooi en Vechtstreek

Toename van zorgvraag

Er is een toename in de zorgvraag door onder andere de vergrijzing van de bevolking, een toename van mentale problemen en een hoog middelengebruik onder jongeren en volwassenen.

Krapte in aanbod

Er is onder andere een arbeidsmarktcrisps in zorg én ondersteuning, er zijn lange wachttijden en er is onvoldoende door- en uitstroom.

Toegankelijkheid en betaalbaarheid van de zorg staan onder druk

Onze aanpak om tot het regioplan te komen

Het regioplan is opgesteld in samenwerking met meer dan 150 betrokkenen in verschillende werkgroepen. Zonder hun inzet was het niet mogelijk geweest dit plan op te stellen. De afgevaardigde (zorg)professionals en andere betrokkenen van partijen in de regio zijn in vijf werkgroepen aan de slag gegaan. De uitwerkingen die in deze werkgroepen zijn gedaan, staan aan de basis van het regioplan.

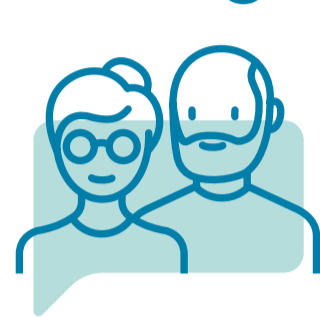
Vijf werkgroepen



WERK GROEP
Gezond Leven en Preventie



WERK GROEP
Gezonde Jeugd



WERK GROEP
Gezond Ouder Worden



WERK GROEP
Mentale Gezondheid



WERK GROEP
Acute Zorg

Inwoners hebben een advies meegegeven aan de werkgroepen, waarin vier punten de kern vormen:

Denken buiten de eigen organisatiegrenzen:

een oproep om breder te denken dan de mogelijkheden binnen de eigen organisatie. Dit advies suggereert een benadering waarbij men zich richt op wat de inwoner nodig heeft, in plaats van alleen wat de eigen organisatie kan bieden.

Eén aanspreekpunt in de wijk:

er wordt voorgesteld om één persoon in de wijk aan te stellen als centraal aanspreekpunt voor inwoners met vragen. Dit zou helpen bij het bieden van een meer gepersonaliseerde en efficiënte service, met een focus op warme overdrachten en bekendheid met individuele behoeften.

Betrokkenheid bij regioplan en transitieplan:

het is essentieel dat inwoners betrokken zijn bij het opstellen en realiseren van het regioplan en de bijbehorende transitieplannen. Dit zorgt ervoor dat de ontwikkelde ideeën daadwerkelijk waarde toevoegen voor de inwoners.

Directe communicatie met inwoners:

het advies benadrukt het belang van directe communicatie met inwoners, waarbij hun hulpvraag centraal staat. Dit omvat het creëren van meer betrokkenheid door te vragen wat inwoners nodig hebben en vanuit die behoefte naar passende oplossingen te zoeken.

We benaderen onze inwoners en hun hulpvragen vanuit positieve gezondheid

Daarbij ligt het accent niet op ziekte, maar op mensen zelf, op hun veerkracht en op wat hun leven betekenisvol maakt.

We zetten in op 5 transformaties om hulpvragen beter aan te pakken vanuit positieve gezondheid



Gemeenschappelijke overtuiging: door intensief samen te werken aan de transformaties en oplossingsrichtingen uit dit regioplan dragen we continu bij aan onze gemeenschappelijke overtuiging en creëren we dezelfde taal.

De vijf transformaties bestaan uit dertien onderliggende oplossingsrichtingen

A

- 01 Bewustwording & normaliseren
- 02 Voorbereid ouder worden
- 03 Weerbaarheid
- 04 Gezond leven en preventie

B

- 05 Community building
- 06 Gezonde leefomgeving

C

- 07 Wijkgericht werken
- 08 Aanvullende expertisenetwerken

D

- 09 Juiste zorg en ondersteuning
- 10 Afstemming en samenwerking in de keten

E

- 11 Behoud en ontwikkeling van personeel
- 12 Faciliterende financiering
- 13 Digitalisering

Randvoorwaarden om gezamenlijk de beoogde beweging in te zetten



Passende financiering, bekostiging en verevening



Betrokkenheid van inwoners en patiënten



Regionale samenwerking



Behouden en ontwikkelen van professionals



Communicatie en marketing



Starten met pilots en proeftuinen



Zicht op bestaande aanbod en lokale situatie



Stoppen bestaande initiatieven



Digitalisering en gegevensuitwisseling

Daarnaast zijn er randvoorwaarden om gezamenlijk draagvlak voor transitieplannen te realiseren.

Prioritaire opgaven vanaf januari 2024

1

Juiste zorg- en ondersteuningsaanbod

Betreft: Juiste zorg en ondersteuning.
Rationale: randvoorwaarde om de transitie te realiseren is een sterk en passend aanbod van de nulde- tot de derde lijn. Daarom wordt organisaties gevraagd naar zichzelf te kijken.

2

Digitalisering

Betreft: Gegevensuitwisseling en inzicht in zorg- en ondersteuningsaanbod.
Rationale: gegevensuitwisseling en inzicht in het aanbod geven professionals de handvaten om domeinoverstijgend samen te werken en de inwoner naar de juiste zorg en ondersteuning te begeleiden.

3

Waardig ouder worden

Betreft: Zelf- en samenredzame inwoner(s) en Krachtige gemeenschap.
Rationale: zelf- en samenredzame aanpak doet recht aan de samenhang tussen de transformaties én aan de diversiteit tussen doelgroepen. (Kwetsbare) ouderen hebben een direct link met de verwachte toenemende zorgvraag.

4

Wijkgericht werken

Betreft: Wijkgericht werken.
Rationale: we versterken het zelfoplossend vermogen van de wijk en de inwoners om de druk op de zorg en ondersteuning te verminderen.

5

Aanvullende expertisenetwerken

Betreft: Aanvullende expertisenetwerken.
Rationale: er is een duidelijke tijdslijn in IZA opgenomen voor het realiseren van het mentaal gezondheidscentrum en verkennend gesprek. Dit hangt daarnaast nauw samen met een landelijke dekking van laagdrempelige steunpunten.

6

Samenwerking in de keten

Betreft: Afstemming en Samenwerking in de keten.
Toelichting: duidelijke, uniforme en ketenoverstijgende afspraken dragen sterk bij aan het werken vanuit één gemeenschappelijke overtuiging met een gezamenlijke taal en werkwijze.